

益阳

YI YANG

# 国土空间总体规划

2021-2035年

TERRITORIAL  
SPACIAL PLANNING  
OF YIYANG

公告版



益山益水  
益美益阳

# 前言

## PREFACE

YI YANG

益阳

按照党中央、国务院部署，以习近平新时代中国特色社会主义思想为指导，全面贯彻党的二十大精神，落实《中共中央 国务院关于建立国土空间规划体系并监督实施的若干意见》等文件要求，依据《湖南省国土空间规划（2021-2035年）》《湖南省国民经济和社会发展第十四个五年规划和二〇三五年远景目标纲要》和《益阳市国民经济和社会发展第十四个五年规划和二〇三五年远景目标纲要》，结合益阳市国土空间资源现状、发展形势和任务，编制《益阳市国土空间总体规划（2021-2035年）》（以下简称《规划》）。

《规划》全面落实湖南省“三高四新”战略，贯彻“高水平保护、高质量发展、高品质生活、高效能治理”秉承保护优先、绿色发展、节约集约、以人为本、因地制宜的原则，对益阳市国土空间保护、开发、利用和修复进行统筹安排和总体部署，是益阳市为实现第二个百年奋斗目标制定的空间蓝图和发展指南，是各类开发保护建设活动的基本依据，是下级国土空间总体规划和详细规划的依据、相关专项规划的基础。



# 规划期限与范围



本次规划期限为2021至2035年

近 期 2025年

目标年 2035年

远 景 2050年

规划范围：包括市级行政辖区内全部国土空间12320平方公里

规划层次：包括市域、市辖区和中心城区三个层次

市域 侧重国土空间开发保护的战略部署和总体格局

市辖区 侧重镇村布局及重大基础设施布局

中心城区 侧重用地布局和功能完善



# 城市性质



## 城市性质

洞庭湖生态经济区中心城市  
长株潭都市圈的拓展区和辐射区  
乡村振兴战略实施引领城市  
新型工业城市  
现代化宜居生态旅游城市



# 规划目标与愿景



以水资源和土地资源承载力为硬约束，尊重城市发展规律，分阶段实现国土空间发展目标。

## 2025年

### 近期目标

至2025年，国土空间开发保护格局进一步优化，空间治理取得明显成效，适度有序空间格局体系基本形成。生态保护修复取得明显成效，现代生态体系基本建成，城市公共服务和基础设施保障水平明显提升，生态宜居、活力幸福的美丽益阳建设目标基本实现。

## 2035年

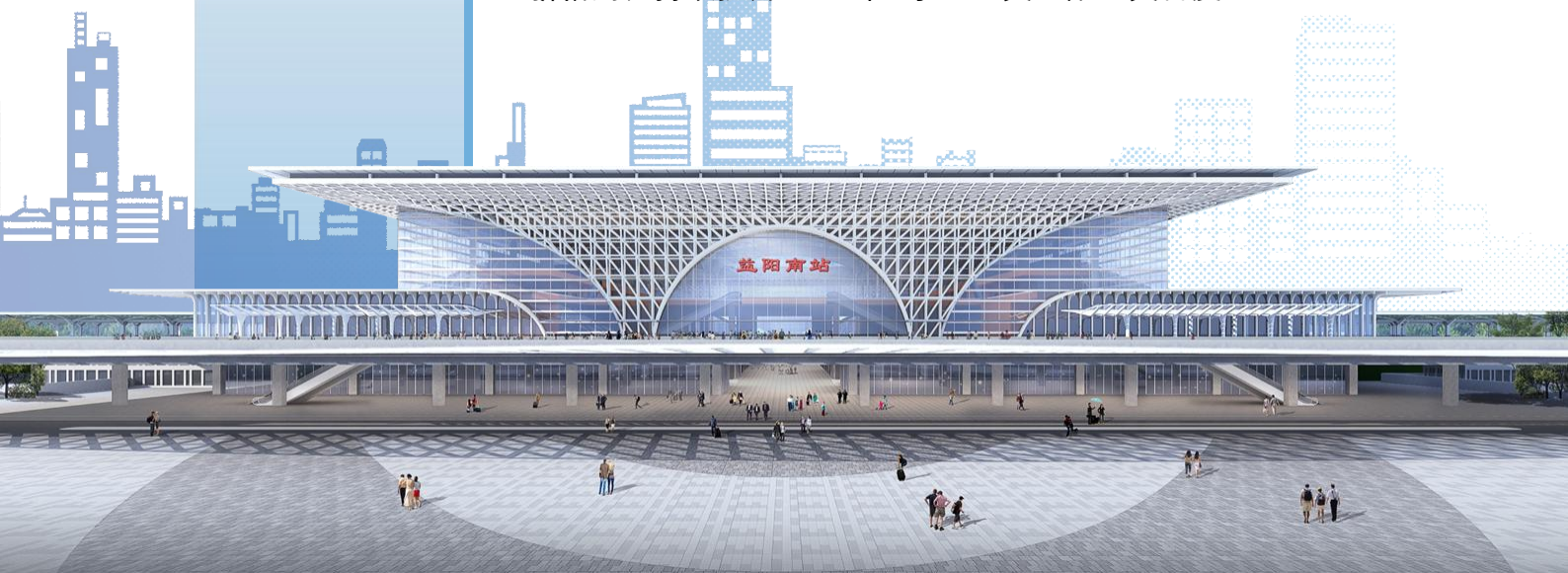
### 远期目标

至2035年，国土空间格局更加协调有序，空间治理能力基本实现现代化。国土空间利用更加集约高效，中心城区建设成为引领高质量发展的现代化城区。生态文明建设持续推进，城市品质进一步提升，基本建成产业强市、教育强市、文化强市、生态强市、开放强市、健康益阳，基本实现富饶、创新、开放、绿色、幸福“五个益阳”美好愿景，基本实现社会主义现代化。

## 2050年

### 展望

至2050年，国土空间开发保护科学有序，国土空间治理高效，城乡深度融合，综合竞争力大幅提升，人与自然和谐发展，城市发展更具魅力和风范，人民生活富裕幸福，全面形成协调融合、安全高效、山水交织、现代集约、独具魅力的国土空间发展新格局，持续提升“益山益水、益美益阳”美誉度。



# 国土空间发展战略

## 强中心城区战略

做强中心城区，提高中心城区辐射能力

- 优化空间结构，深化土地使用布局
- 稳增长促发展，强化中心城区用地保障
- 补齐要素短板，提升综合承载能力



加快能级提升，主动融入长株潭都市圈

## 东接东融战略



- 提升产业发展能级，打造长沙重点产业功能配套区
- 提升交通枢纽能级，构建现代化综合立体交通网络
- 提升城市服务能级，提升城市辐射力和综合竞争力

## 产业强市战略

聚力产业强市，构建现代化产业体系

- 聚焦“三高四新”，推进新兴优势产业链建设
- 推动园区协同发展，优化园区用地布局
- 主特产业定位，科学引导产业集聚园区



提升土地效益，促进土地集约节约利用

## 提质增效战略



- 提高土地利用效益，建设“五好”园区
- 大力推进旧城更新，提升老城区城市品质

## 城乡融合战略

助推乡村振兴，构建城乡一体化发展格局

- 优化城乡空间格局，构建“一核一圈、两翼三带”
- 推动农村低效用地整治，优化农村居民点布局
- 为乡村振兴提供用地保障，落实集体土地入市



# 国土空间开发保护新格局

## 形成“两带三区、八大集群”的农业生产格局

立足长江经济带发展，主动融入洞庭湖生态经济区、长株潭都市圈等区域重大战略，以基本稳定的农业空间为基础，落实环洞庭湖平湖农业区功能定位，构建特色鲜明、优势凸出、区域协同的现代农业格局。

两带

资江沿岸茶叶、水果产业带；  
环洞庭湖区粮食、水产、蔬菜产业带；

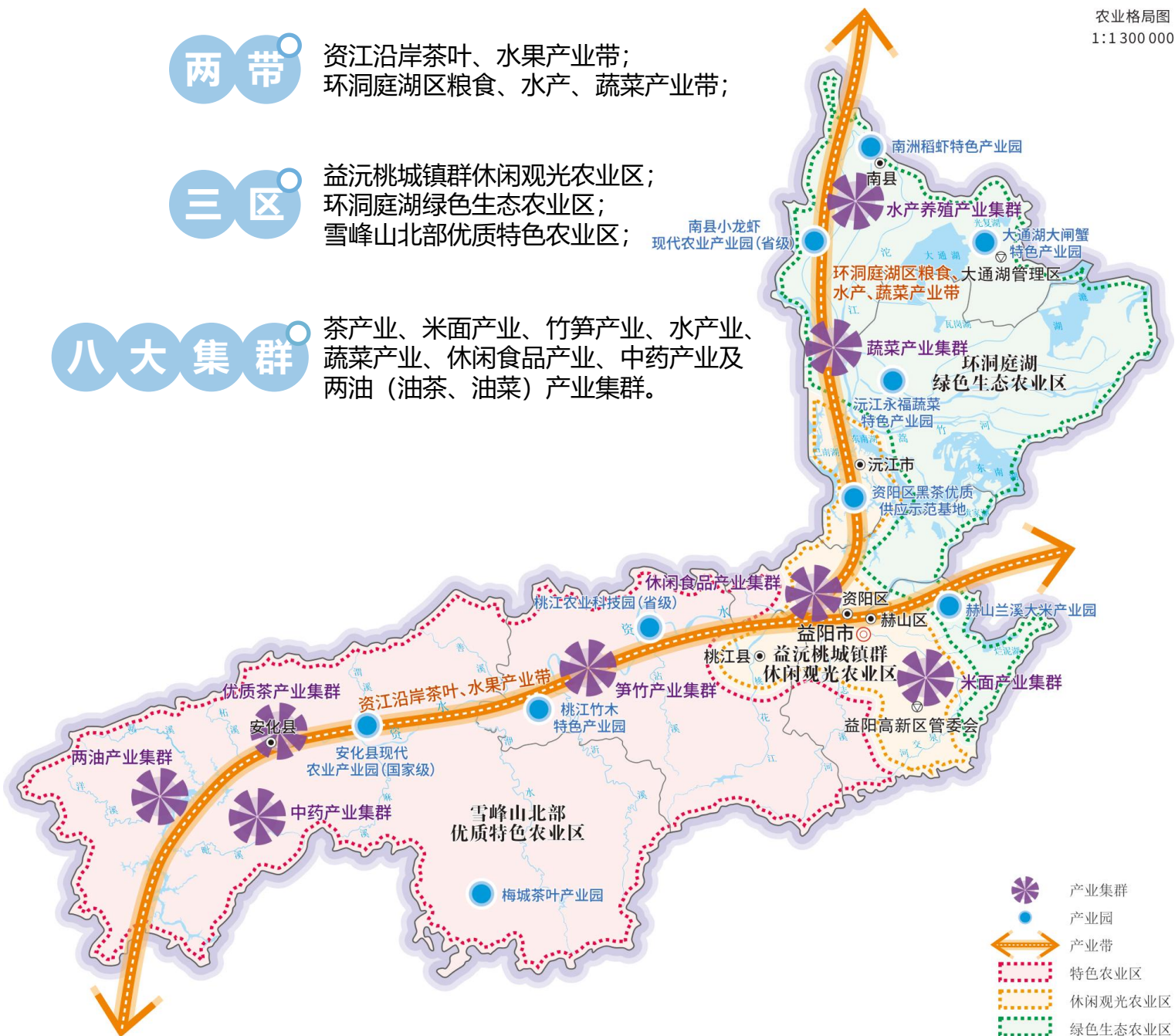
三区

益沅桃城镇群休闲观光农业区；  
环洞庭湖绿色生态农业区；  
雪峰山北部优质特色农业区；

八大集群

茶产业、米面产业、竹笋产业、水产业、  
蔬菜产业、休闲食品产业、中药产业及  
两油（油茶、油菜）产业集群。

农业格局图  
1:1 300 000



# 国土空间开发保护新格局

## 构建“一心一屏、一链十八廊”的自然生态格局

以自然生态环境本底为基础，强化重点生态功能区保护和建设，切实提高自然生态系统功能，筑牢以洞庭湖为中心，雪峰山为屏障，资江为链条，主要河流水系为廊道的自然生态屏障。

一心

洞庭湖生态蓝心

一屏

雪峰山生态屏障

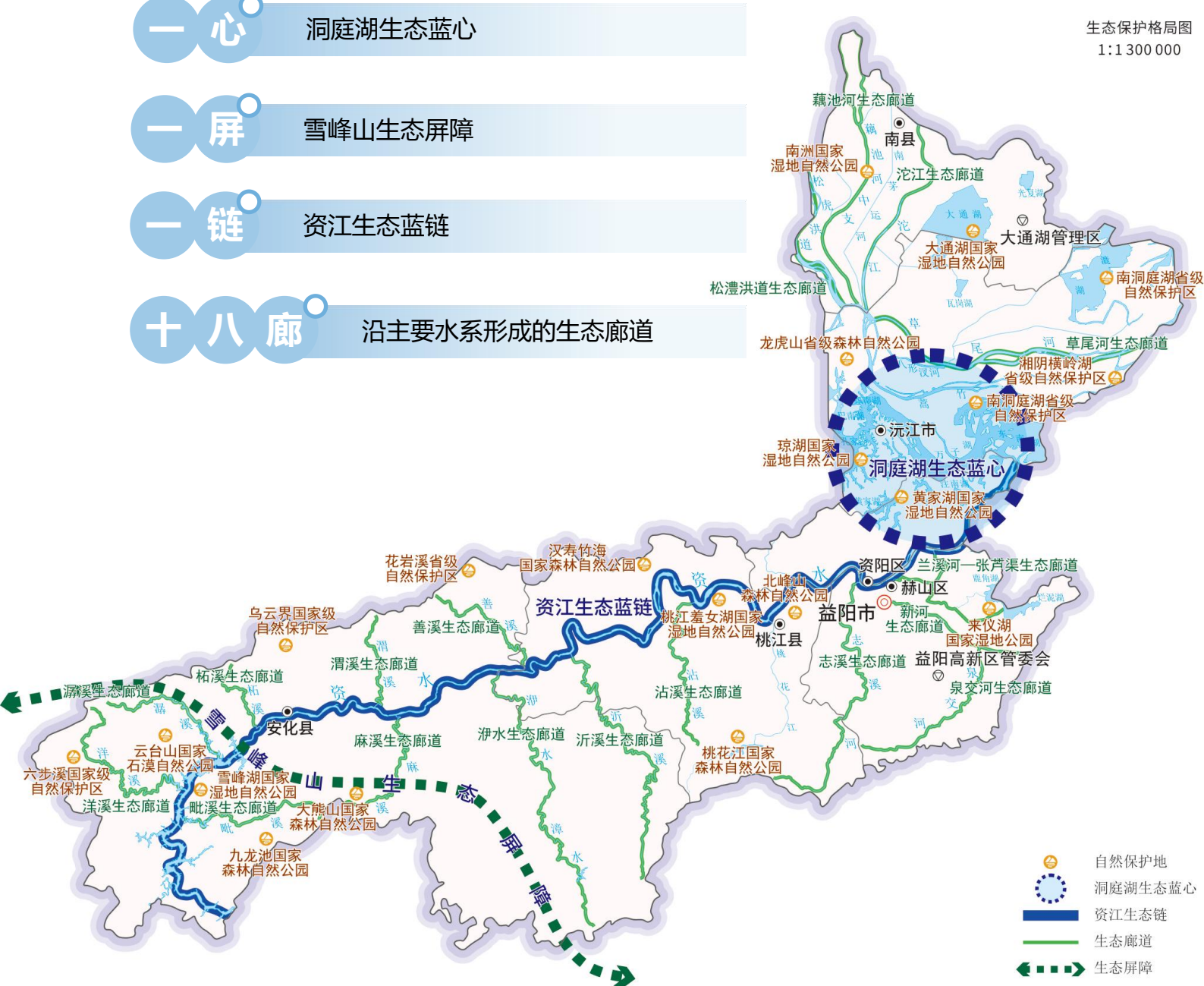
一链

资江生态蓝链

十八廊

沿主要水系形成的生态廊道

生态保护格局图  
1:1 300 000



# 国土空间开发保护新格局

## 打造“一核一群、两翼三带”的城乡发展格局

有效对接省域“五纵五横”综合交通廊道和区域高铁经济带，积极融入长株潭都市圈，支持中心城区建设，加快推进益沅桃城镇群联动发展，依托东部、西部、北部城镇发展带，传递中心城区发展动能，带动山区、湖区两翼经济发展。

城乡空间格局图  
1:1 350 000

一核

益阳市区

一群

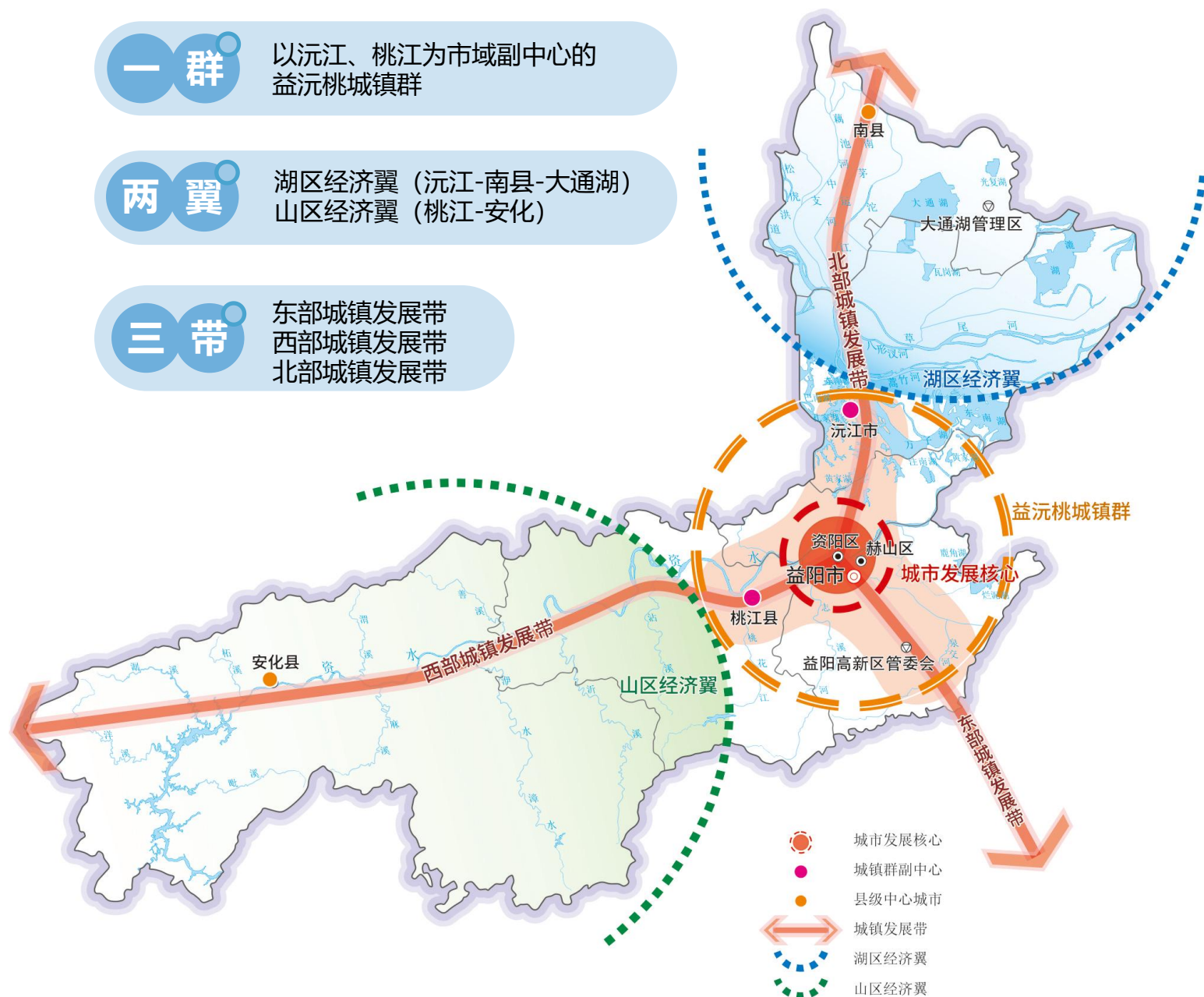
以沅江、桃江为市域副中心的  
益沅桃城镇群

两翼

湖区经济翼（沅江-南县-大通湖）  
山区经济翼（桃江-安化）

三带

东部城镇发展带  
西部城镇发展带  
北部城镇发展带



# 统筹划定三条控制线

严格落实国家下达的规划约束性指标，按照耕地和永久基本农田、生态保护红线、城镇开发边界的优先序统筹划定落实三条控制线，确保三条控制线不交叉不重叠不冲突。

## 永久基本农田

规划至 2035 年，全市耕地保有量不低于406.44 万亩，永久基本农田保护面积不低于365.10 万亩。

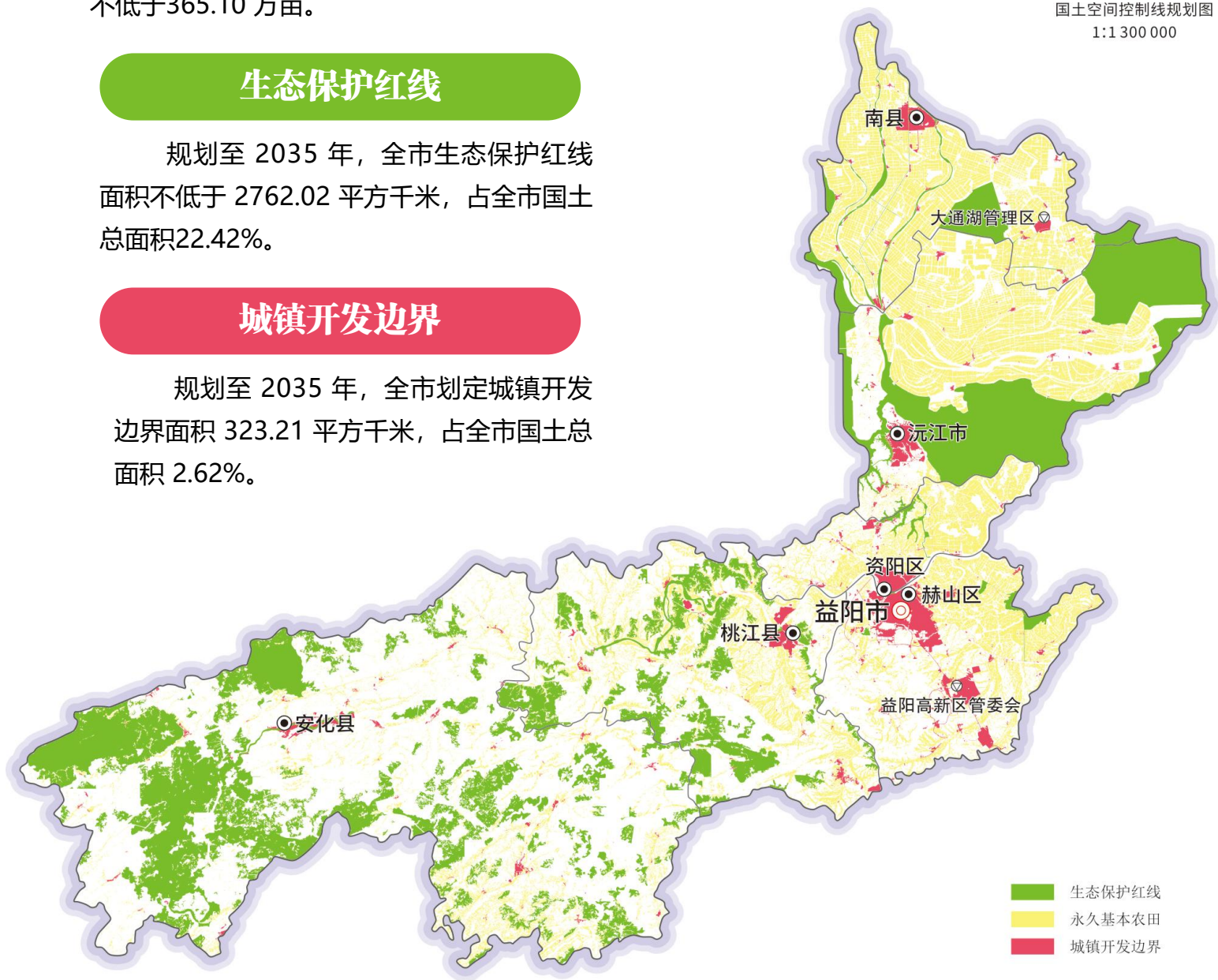
## 生态保护红线

规划至 2035 年，全市生态保护红线面积不低于 2762.02 平方千米，占全市国土总面积22.42%。

## 城镇开发边界

规划至 2035 年，全市划定城镇开发边界面积 323.21 平方千米，占全市国土总面积 2.62%。

国土空间控制线规划图  
1:1 300 000



# 构建内联外通综合交通体系

## 区域交通衔接

加强与长株潭都市圈及岳阳、常德和娄底等周边城市互联互通。

## 综合交通枢纽布局

规划建设“1+6+N”的综合交通客运枢纽体系。

## 轨道交通

规划“一纵二横”高速铁路网络，“三纵一横”普速铁路网络，预留“二纵一横”三条轨道交通网络。

## 通用航空

打造“多支点”通用航空运输网。

## 高速公路

构建“一环八射、四纵三横”、多联络线的高速公路网。

## 国省公路

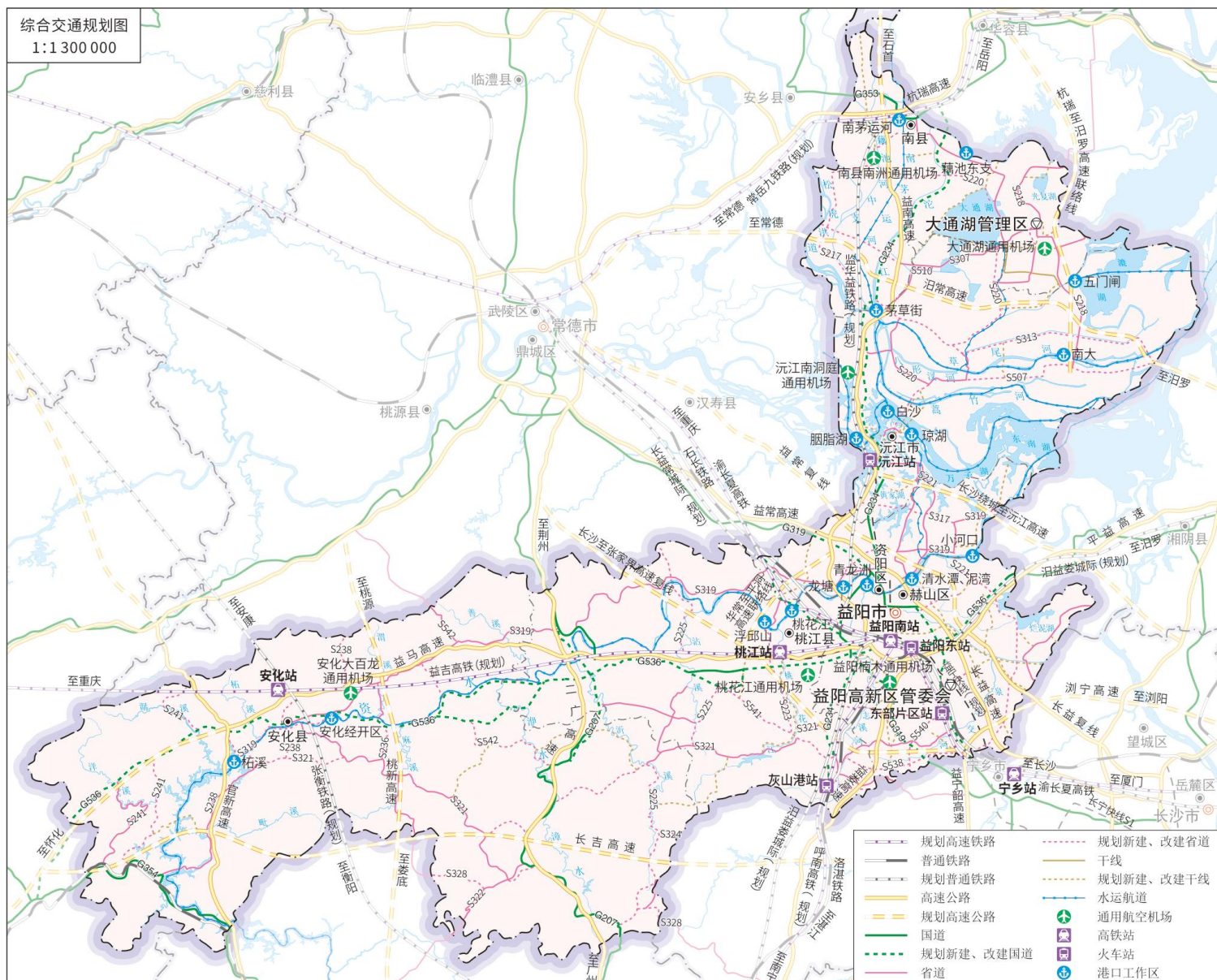
构建“二纵四横”国道网，“九纵九横八联络线”省道网。

## 内河水运

构建“三纵二横”内河水运体系网，“三水一湖七港区”的益阳港总体发展格局。

## 物流

完善四大物流服务网络建设。



# 建设宜居宜业中心城区

## 【城市发展方向】

中优

东融

南拓

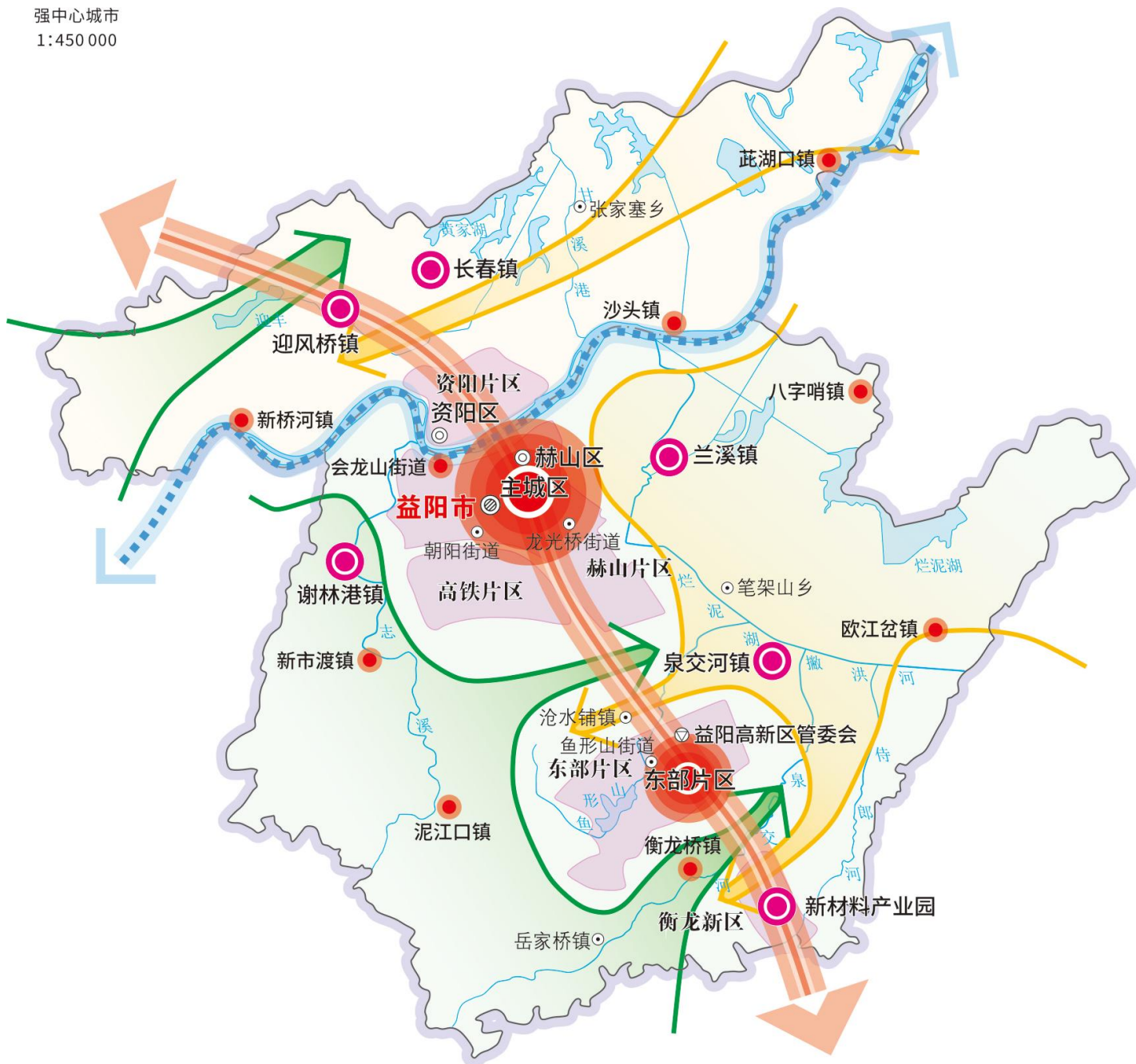
西控

北提

## 【中心城区功能结构】

继承和发扬山水相间、开放、有机生长的组团式发展模式，加强长益常产业带建设，提升东部片区服务能力，构筑“一江两岸、一主一副、多点支撑、山湖辉映”的功能结构。

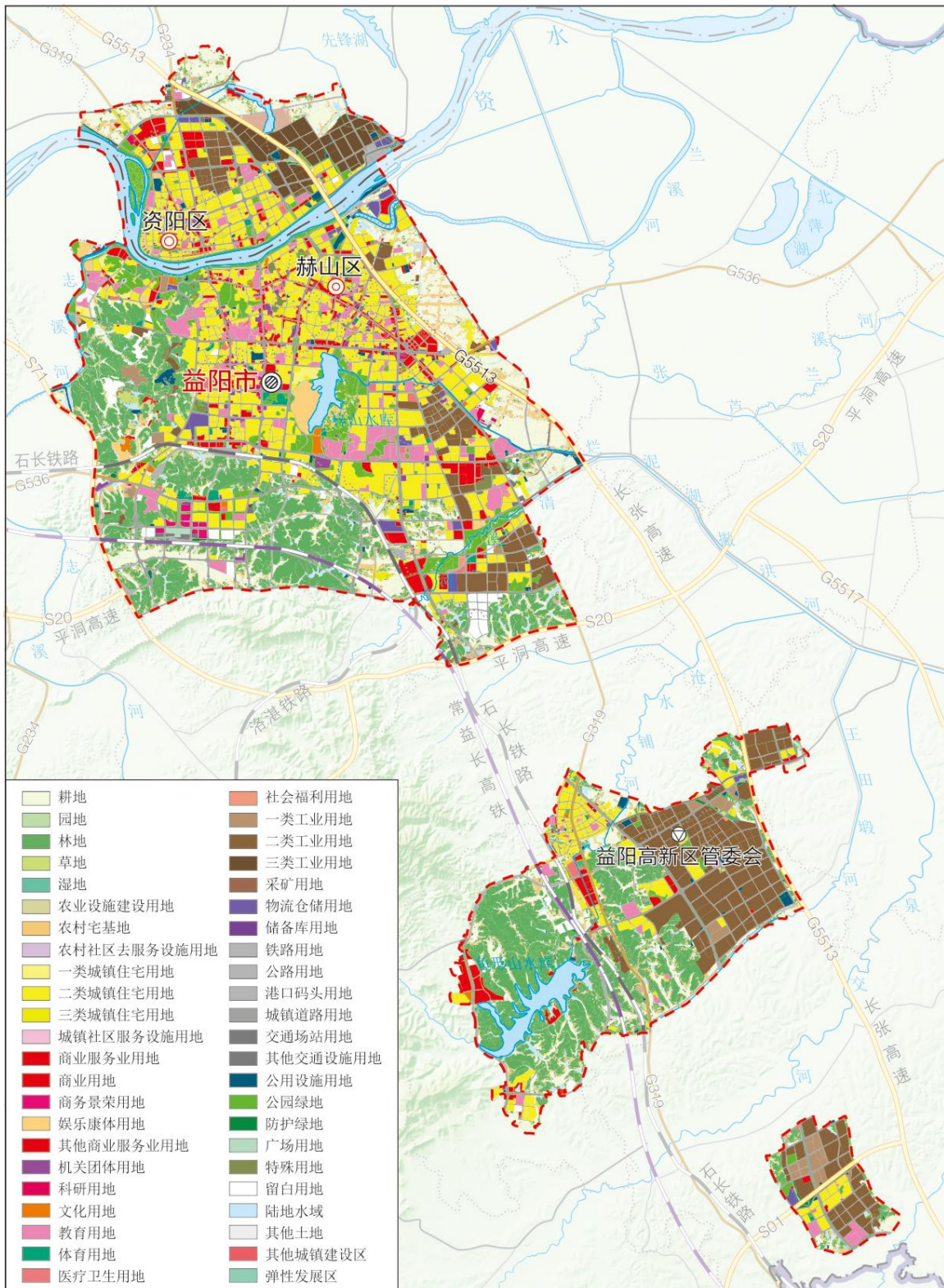
强中心城市  
1:450 000



# 优化中心城区用地结构

划定中心城区面积**23167.79公顷**，包括主城区和东部片区；中心城区城镇建设用地总规模 **13095.61 公顷**；其中：城镇开发边界内城镇集中建设区建设用地面积 **12760.49 公顷**；其他城镇建设区建设用地面积 **335.12 公顷**。

中心城区土地使用规划图  
1:260 000



# 构建“安全、便捷、高效、绿色、经济”的综合交通网络

中心城区城市道路交通规划图  
1:260 000

## 城市道路交通网络

构建“环形 + 放射式 + 网络化”的城市主要道路网络格局。规划至2035年中心城区路网密度不低于8千米/平方千米。

## 城市慢行系统

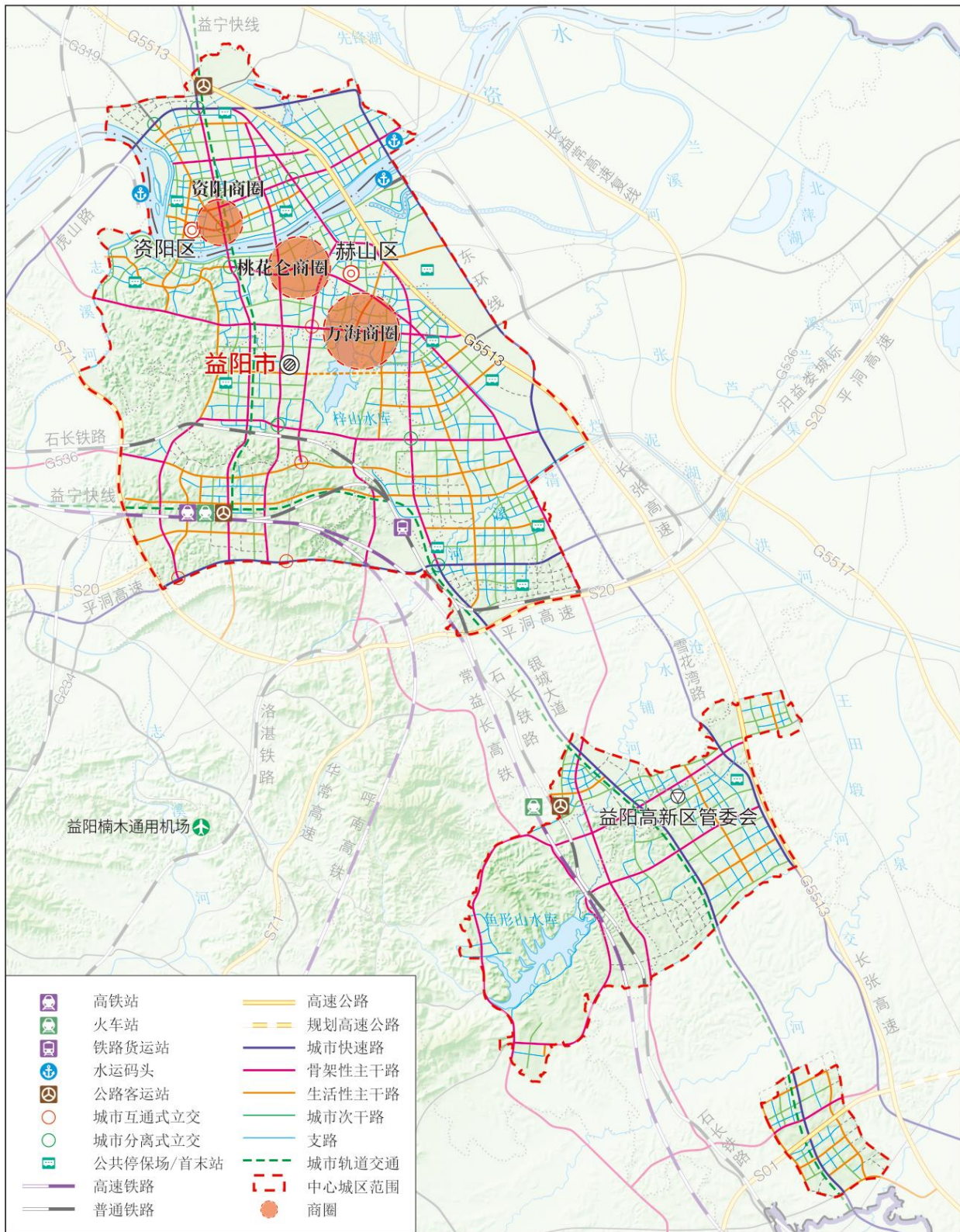
规划至2025年，完成中心城区绿道网骨架建设，初步形成绿道网。规划至2035年，实现绿道成网成系统。

## 城市公共交通系统

打造成为绿色出行、公交优先示范城市，在规划期内向国家公交都市示范城市迈进。

## 城市交通设施布局

城市客货运枢纽。包含益阳市楠木通用机场、铁路站场、汽车站场、水运码头。停车设施规划。规划至2035年，中心城区停车泊位需求32.58万个。



# 构建“全覆盖、均等化”的基本公共服务体系

规划至2035年，营造全龄友好、舒适便捷的15分钟社区生活圈

中心城区公共服务设施体系规划图

1:260 000

## 学有优教

小学步行10分钟覆盖率60%，中学步行15分钟覆盖率70%，学校班额达标率为100%，生均用地达标率为100%。

## 病有良医

人均医疗卫生公共服务设施体系规划图用地面积不低于0.94平方米/人。

## 文化惠民

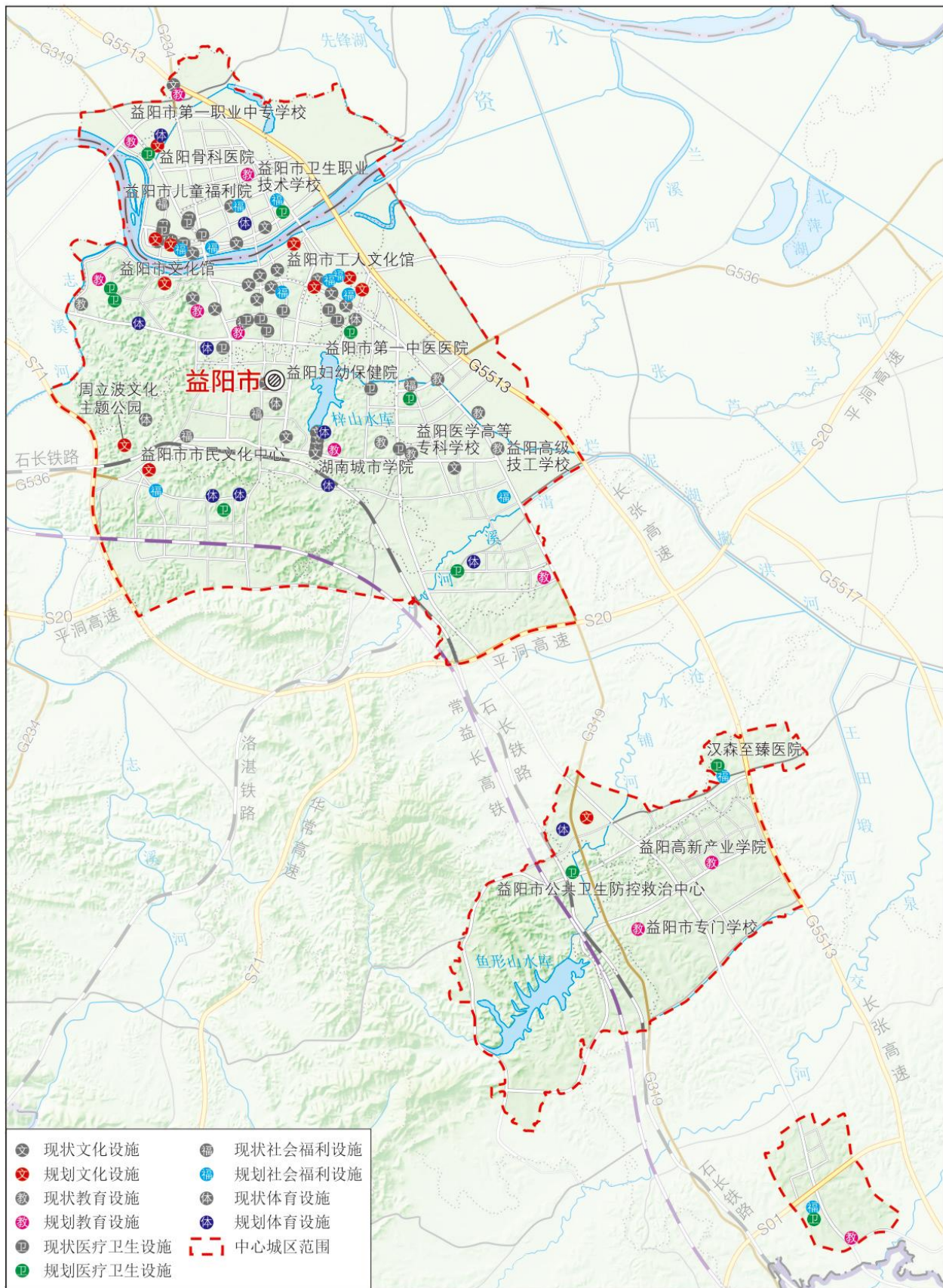
人均公共文化设施用地不低于0.68平方米/人，社区级文化设施覆盖率90%。

## 老有颐养

市区级养老设施覆盖率达到80%，街道养老设施覆盖率达到60%，社区养老设施实现全覆盖。

## 全民健身

人均公共体育设施用地（独立占地的体育设施）面积不低于0.60平方米/人，社区级体育设施覆盖率达到100%。



# 塑造“山湖相映”的蓝绿空间

规划形成“一江一湖、一山一环、一廊多楔”绿地系统总体结构。

中心城区绿地与开敞空间规划图

1:260 000

## 一江

资江生态蓝链。

## 一湖

梓山湖城市绿核。

## 一山

为会龙山城市绿肺。

## 一环

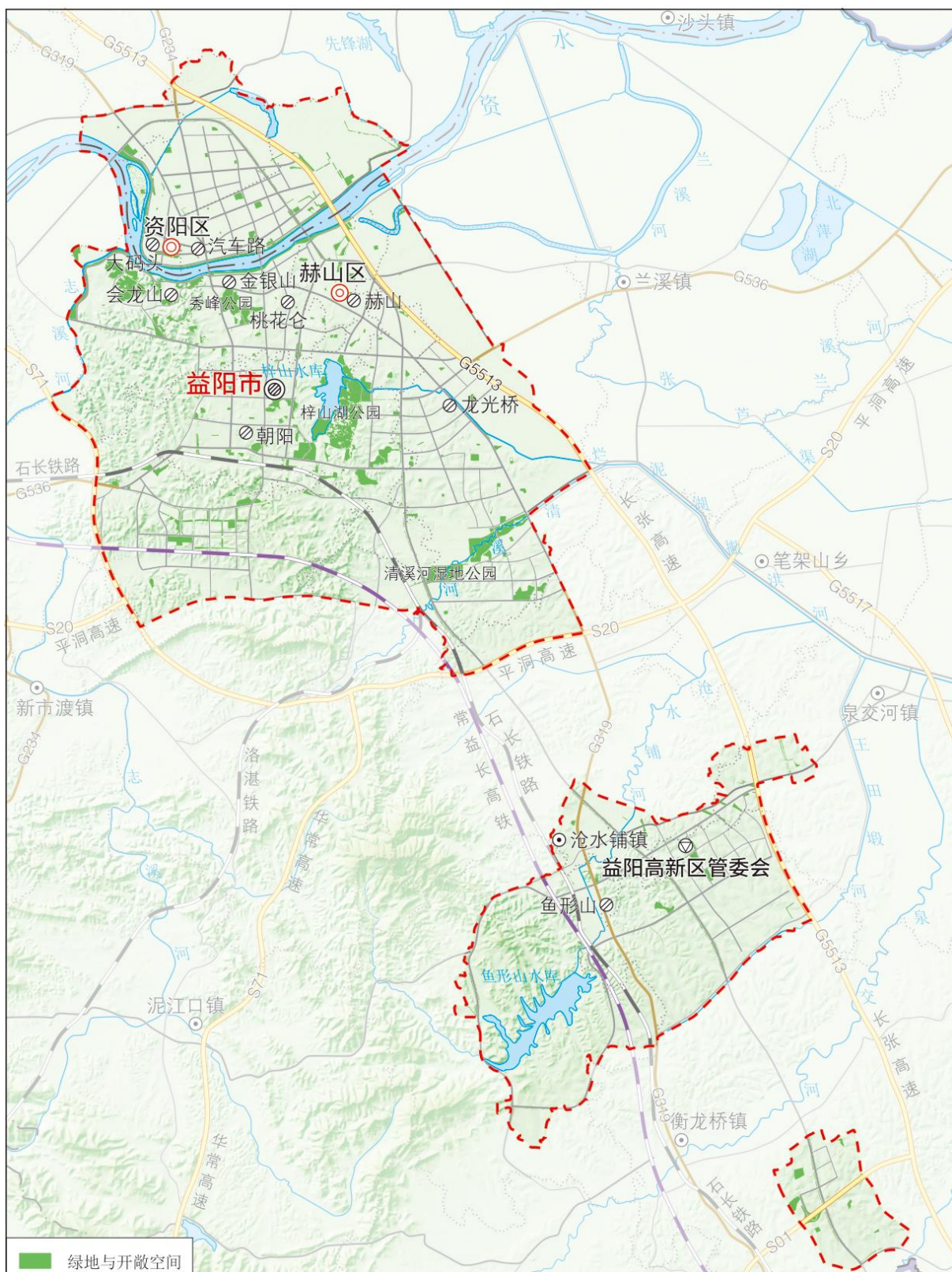
为由长春垸、烂泥湖垸、志溪河、寨子仑、碧云峰、兰溪河等生态空间构成的城市外围郊野生态绿环。

## 一廊

为云雾山—石长铁路生态廊道。

## 多楔

为长春垸田生态绿楔、兰溪河生态绿楔、志溪河生态绿楔、寨子生态绿楔、清溪河生态绿楔、四方山生态绿楔等。



# 强化益阳历史文化遗产传承与保护

中心城区历史文化保护规划图

1:260 000

## 历史城区保护

历史城区保护范围跨资江两岸，总面积599.91公顷。东至龙洲大桥；南到滨江路、云树路、会龙路、扬帆路；西抵志溪河；北到金花湖路、向仓路、五一路。

## 2个历史文化街区

石码头历史文化街区、东门口历史文化街区；

## 5个历史地段

兔子山历史地段、信义大学历史地段、会龙山历史地段、周立波故居历史地段、兰溪古镇历史地段；

## 4个地下文物埋藏区

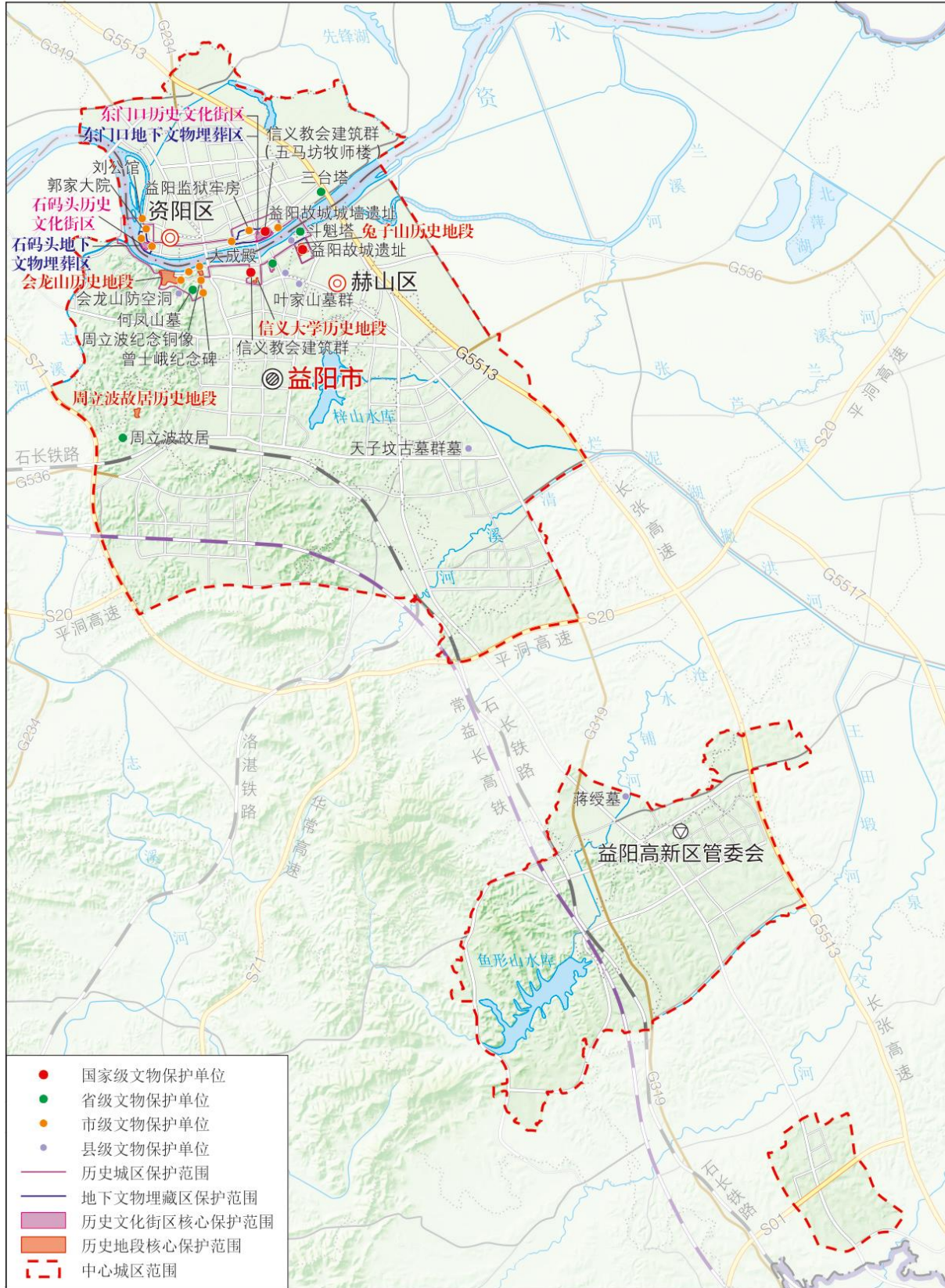
羊舞岭古窑址地下文物埋藏区、石码头地下文物埋藏区、东门口地下文物埋藏区及兔子山地下文物埋藏区。

## 24处文物保护单位

国家级 2 处、省级 5 处、市级 12 处、县级 5 处。

## 不可移动文物 41 处

东门口历史文化街区内 5 处，石码头历史文化街区内 18 处，其他区域 18 处。





# 健全综合防灾体系

中心城区综合防灾减灾规划图  
1:260 000

## 防洪排涝工程规划

资江中心城区段按100年一遇标准设防，兰溪河和志溪河按50年一遇标准设防。中心城区内涝防治标准按不小于30年一遇暴雨进行设防。

## 消防工程规划

规划至2035年，保留6个消防站，新增12个消防站，消防站总数达到18个。

## 抗震工程规划

中心城区抗震设防按VI度为基本烈度设防。重点设防类和特殊设防类建筑应按VII度设防。

## 城市人防规划

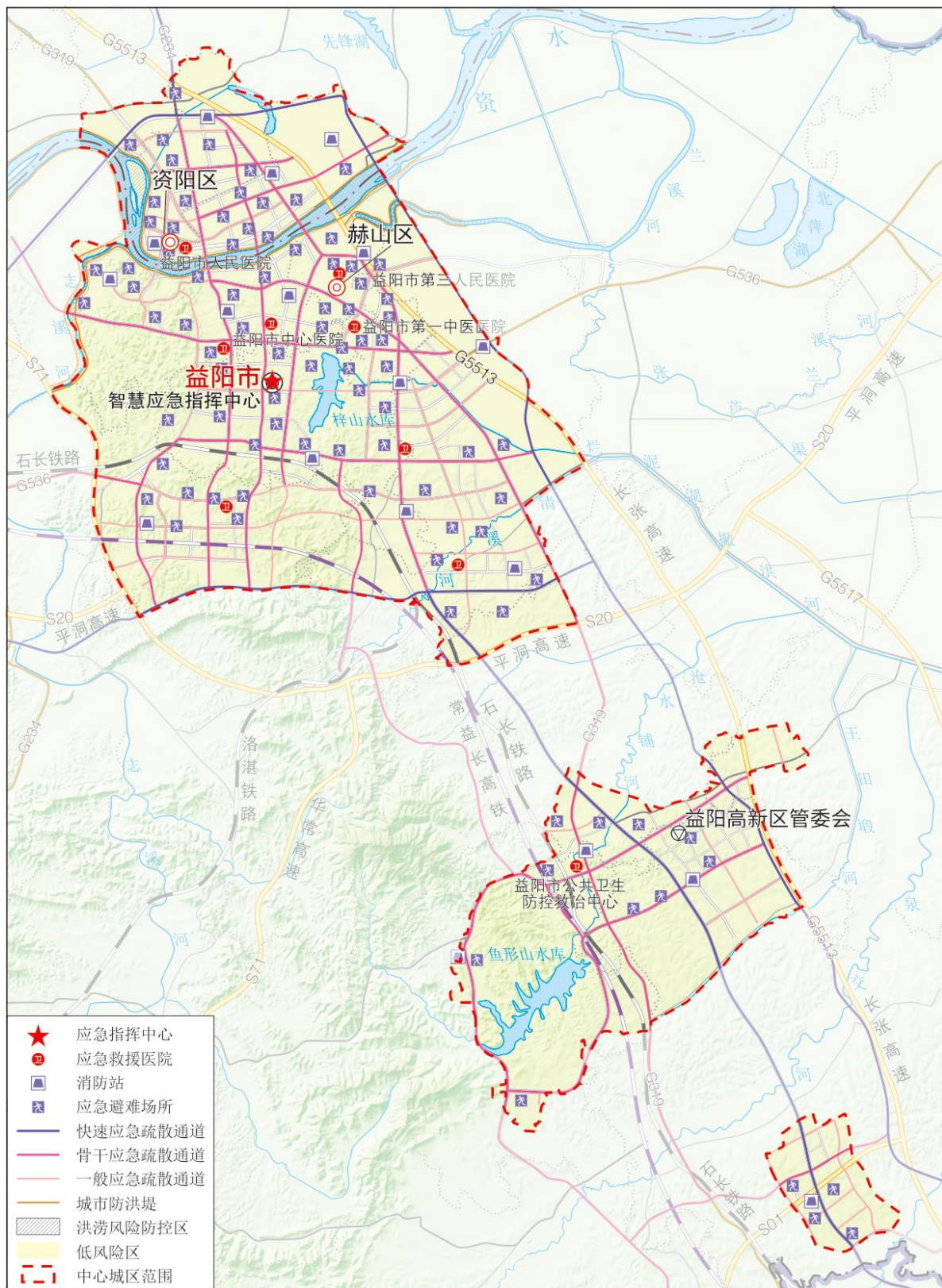
规划至2035年，中心城区城镇开发边界内人均防护工程面积为1平方米/人。

## 地质灾害防治规划

严格按照相关部门地质灾害防治规划的要求进行，预防为主、防治结合。

## 重大危险源防灾规划

现有易燃易爆危险品单位，近期以控制规模、技术改造和转产转向为主，远期实施搬迁。



# 加强城市“四线”管控

中心城区控制线规划图  
1:260 000

## 城市蓝线

- 主要包括资江、志溪河、清溪河、大村水库、梓山湖、秀峰湖、马良湖、鱼形湖等。
- 划定面积:841.68公顷; 占中心城区面积比例为3.63%。

## 城市绿线

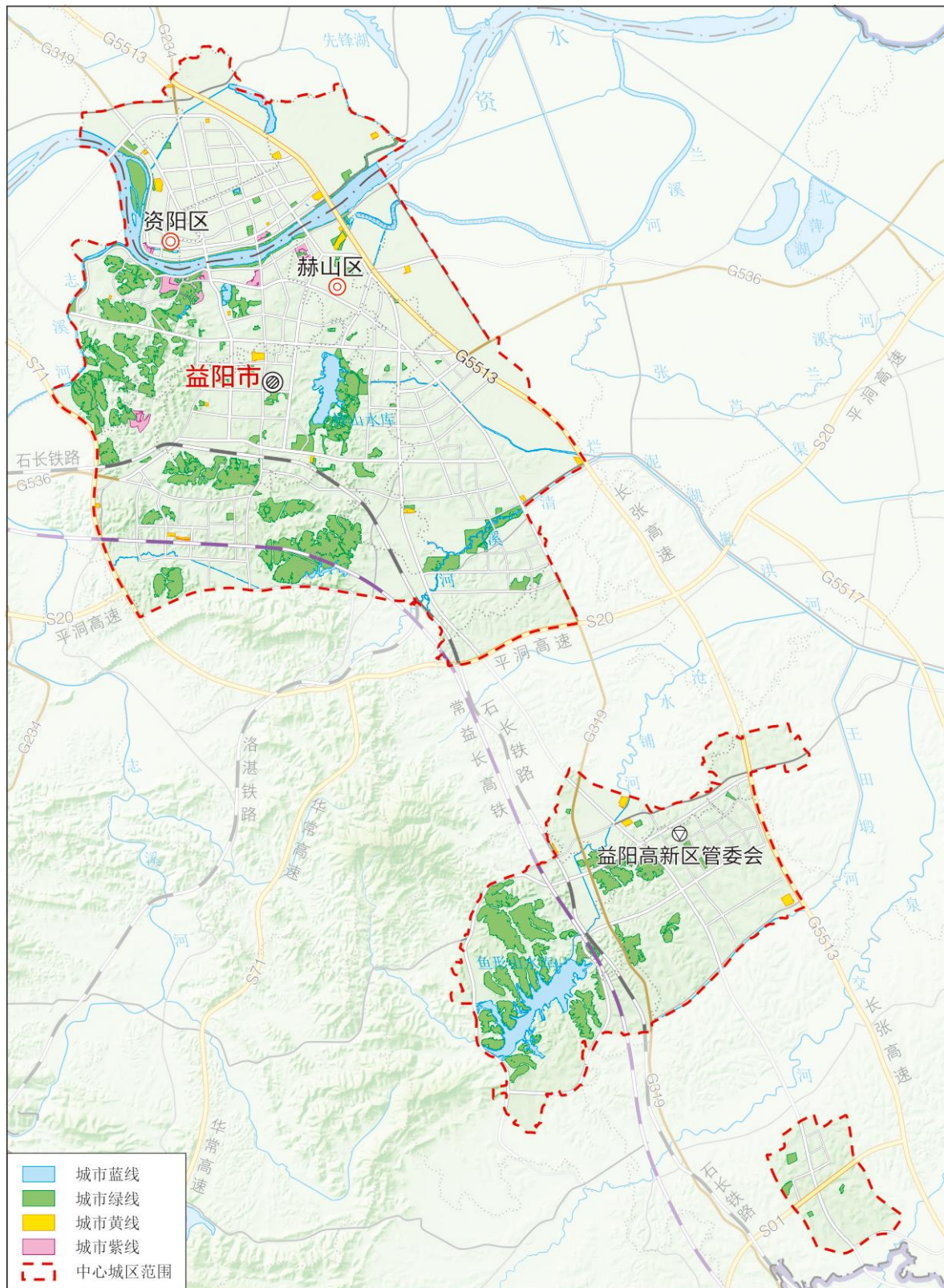
- 主要包括梓山湖公园、秀峰公园、会龙山公园、云雾山公园、益阳故城遗址公园、科马提岩地质遗迹公园等。
- 划定面积:953.47公顷; 占中心城区面积比例为4.12%。

## 城市黄线

- 对城市发展全局有影响的、必须控制的城市基础设施用地的控制界限。
- 划定面积:84.43公顷; 占中心城区面积比例为0.36%。

## 城市紫线

- 主要包括石码头历史文化街区、东门口历史文化街区、兔子山遗址、羊舞岭古窑址等。
- 划定面积:52.46公顷; 占中心城区面积比例为0.22%。



# 持续强化规划保障及 国土空间治理能力

## 1、强化统筹组织决策

人民政府及有关部门要依法实施规划。党委和市政府履行国土空间规划实施主体责任，自然资源部门负责规划的具体实施。建立市域层面各级国土空间规划委员会制度，发挥组织协调和咨询审查作用，完善规划实施统筹决策机制。

## 2、完善配套法规政策

建立益阳特色管控政策。加强对城镇低效用地管控，明确各类低效用地的认定标准，实行动态监测与项目准入相结合的管控制度。针对城市有机更新，明确以更新项目为核心评估划定更新单元，鼓励采取存量补地价的方式进行自主或联合开发。确定产业园区对于工业用地占比、用途管制的要求，鼓励普通工业用地调整为新型产业用地。

## 3、制定相关技术标准

健全各类基本管控政策。针对森林、水系、湿地等各类重要生态自然资源明确总量管控及各类保护准入要求。严守生态保护红线和永久基本农田两条控制线，重点明确建设项目管控、优化调整机制。完善战略性矿产勘查、开发和储备区用地与两条控制线管理协调政策。加强历史文化保护管控要求。

## 4、加强社会宣传监督

加大益阳市国土空间总体规划的宣传力度，提高市民的规划意识，增强规划编制和审批过程的透明度，建立有效的公众参与制度，制定相关规章制度，明确在规划编制、实施、监督过程中公众参与的具体环节和方式，对公众参与的对象、途径、场所等作出具体的规定，特别是对公众的意见采取何种方式加以落实。

## 5、建设专业人才队伍

加强国土空间规划管理队伍的建设，重视空间规划人才培养、教育和引进。加强专业融合创新，加快大数据、5G等新技术的研发应用，补齐短板，多培养知识结构丰富、能力复合的国土空间规划人才。

# 规划批准机关和批准时间

## 规划批准机关

湖南省人民政府

## 批准时间

2023年12月30日

000036

## 湖南省人民政府

湘政函〔2023〕174号

### 湖南省人民政府 关于《益阳市国土空间总体规划 (2021—2035年)》的批复

益阳市人民政府、省自然资源厅：

你们关于报请批准《益阳市国土空间总体规划（2021—2035年）》的请示收悉。现批复如下：

一、原则同意省自然资源厅审查通过的《益阳市国土空间总体规划（2021—2035年）》（以下简称《规划》）。《规划》是益阳市空间发展的指南、可持续发展的空间蓝图，是各类开发保护建设活动的基本依据，请认真组织实施。《规划》实施要坚持以习近平新时代中国特色社会主义思想为指导，全面贯彻党的二十大精神，认真落实习近平总书记关于湖南工作的重要讲话和指示批示精神，完整、准确、全面贯彻新发展理念，坚持以人民为中心，统筹发展和安全，促进人与自然和谐共生，落实长江经济带发展、中部地区崛起等国家重大战略，锚定“三高四新”美好蓝图，着力建设好乡村振兴战略实施引领城市、现代化宜居生态旅游城市。

# 违反规划的法律責任

违反规划的法律責任：规划一经批复，任何部门和个人不得随意修改、违规变更，防止出现换一届党委和政府改一次规划。下级国土空间规划要服从上级国土空间规划，相关专项规划、详细规划要服从总体规划。因国家重大战略调整、重大项目建设或行政区划调整等确需修改规划的，须经规划审批机关同意后，方可按法定程序进行修改。对国土空间规划编制和实施过程中的违规违纪违法行为，要严肃追究責任。